



Bilan des rencontres avec les clubs du CD31 FFME

Analyse statistique et bilan

COMITE DEPARTEMENTAL DE HAUTE GARONNE
Fédération Française de la Montagne et de l'Escalade
01 septembre 2008



Bilan des rencontres avec les clubs du CD31

Analyse statistique et bilan

Du 23 janvier au 25 juin 2008 les membres du bureau du CD31 ont rencontré, par équipe de deux, les clubs du département.

L'objectif de ces rencontres était de faire connaître aux clubs le CD 31 (ses actions, ses membres...), d'avoir une meilleure connaissance des clubs du département et d'identifier leurs besoins.

Pour se faire, un document de support à l'entretien, des documents de référence sur le CD31, le CR, la formation, les passeports ont été préparés.

Des échanges ont eu lieu avec 30 clubs affiliés sur les 44 de la Haute-Garonne. Ces 30 clubs représentent 86% des licenciés FFME du département. 14 clubs n'ont pas pu être rencontrés pour différentes raisons : indisponibilité des membres du CD, rendez-vous manqué, non réponse réitérée à notre proposition.

C'est donc sur la base de 30 clubs que repose cette enquête statistique. Elle est articulée autour des huit points suivant :

- Organisation de la structure
- Les adhérents
- Les activités
- Les formations
- Les compétitions
- Le matériel
- La communication
- Le développement du Club

Les rencontres ont également permis au bureau de faire connaissance avec les dirigeants des clubs. De nouveaux liens se sont tissés entre les clubs et le CD 31 et, de ce fait, entre les clubs eux-mêmes.

L'ambition du CD 31 est de pérenniser ces liens, les faire fructifier et de s'appuyer sur ces échanges pour bâtir le plan de développement du CD 31 pour les 4 années à venir qui sera présenté lors de l'Assemblée Générale du 6 décembre 2008.

1. Structure des clubs

En majorité les clubs sont des associations autonomes. 11 clubs sont une section d'une structure plus large (8 clubs) ou d'un comité d'entreprise (3 clubs).

21 clubs fonctionnent avec un comité directeur et un bureau.

Pour 29 clubs, tous les membres du comité directeur sont bénévoles.

Parmi les 14 clubs employeurs, 6 embauchent un salarié pour une durée inférieure à 10h par semaine, 3 pour une durée entre 10h et 30 h et 4 clubs ont un ou plusieurs salariés à temps plein.

22 clubs ont un local et 18 d'entre eux ont mis en place une permanence.

22 clubs ont un accès à une SAE.

A travers ce premier point on constate une diversité des structures. Les clubs ne disposent pas des mêmes conditions aussi bien au niveau des locaux à disposition, de l'accès à une SAE qu'au niveau de l'implication de l'équipe dirigeante et du personnel.

En ce qui concerne l'accès aux SAE, nombreux sont les clubs qui souhaiteraient créer une école d'escalade ou recevoir davantage d'enfants mais qui n'en ont pas la possibilité car les créneaux dans les salles sont saturés.

Du côté des dirigeants, à l'exception d'un club, tous les membres des comités directeur sont bénévoles et certains clubs ont fait remonter la difficulté de mobiliser des adhérents ou d'impliquer les bénévoles dans les activités du club.

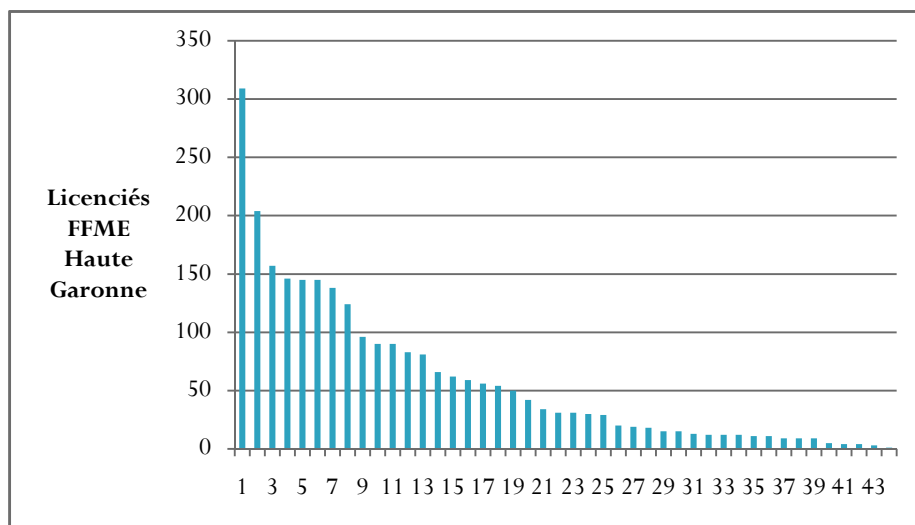
Enfin, il est ressorti de l'enquête un réel besoin des clubs d'informations concernant les disponibilités en termes d'encadrement sur le département. Quelques clubs souhaitent établir des contacts avec les autres clubs et mutualiser les BE Escalade.

TYPE DE LA STRUCTURE	Nb. cit.	Fréq.
Association	19	63,3%
section	11	36,7%
TOTAL OBS.	30	100%

Emploi	Nb. cit.	Fréq.
oui	14	46,7%
non	16	53,3%
TOTAL OBS.	30	100%

2. Les adhérents

Taille des clubs

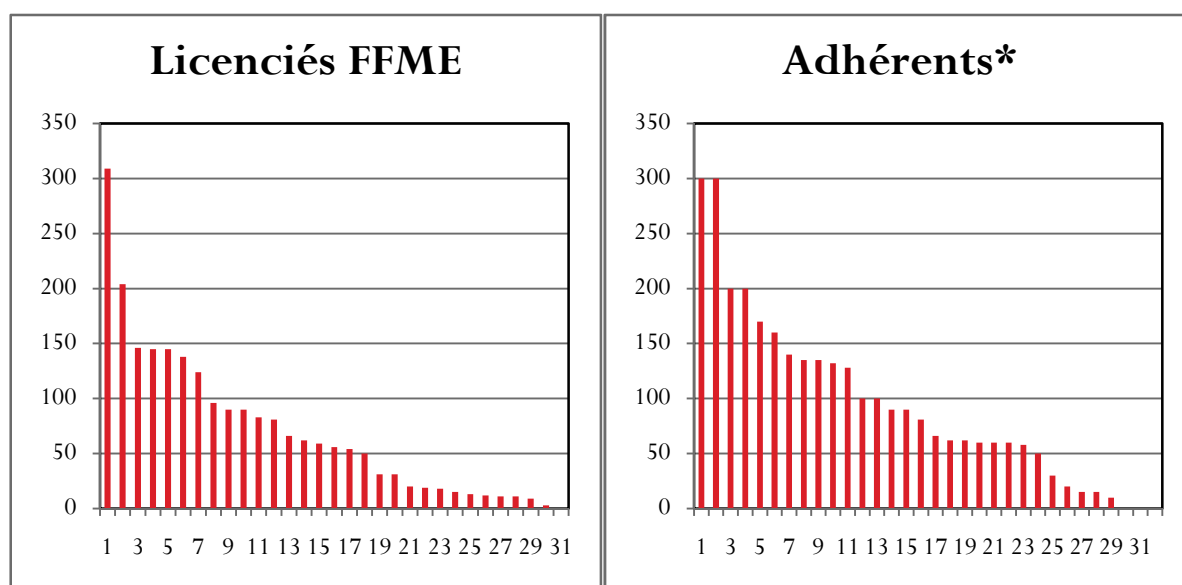


Ce graphique est basé sur les chiffres donnés par la Fédération. Il représente le nombre de licenciés de tous les clubs FFME de Haute-Garonne.

Environ la moitié des clubs ont moins de 50 licenciés et l'autre moitié, entre 50 et 309. Huit clubs ont plus de 100 licenciés.

L'enquête montre qu'en réalité 13 clubs ont plus de 100 adhérents et qu'en général il y a plus d'adhérents que de licenciés FFME dans les clubs.

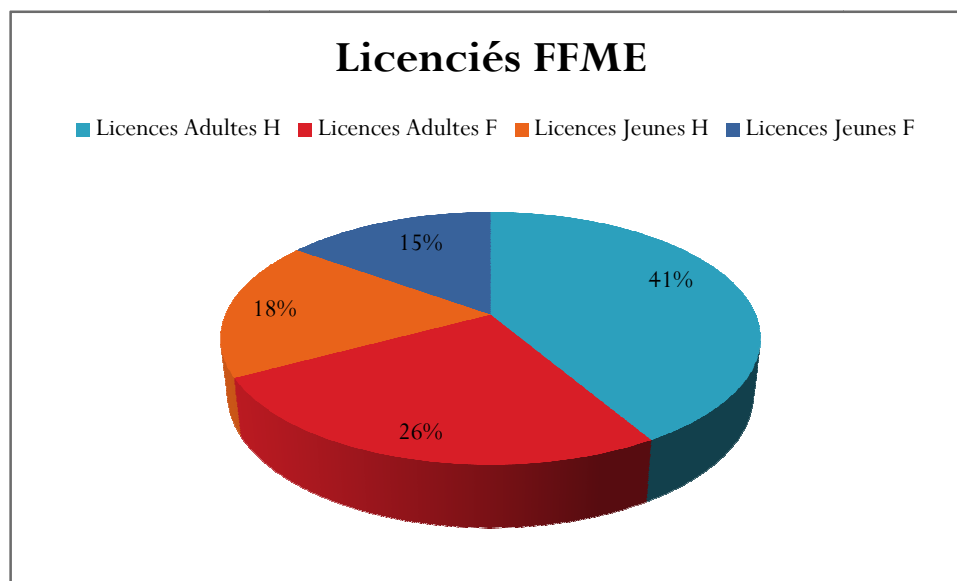
*Pour une meilleure lecture du graphique « Adhérents » ci-dessous, le Pyrénées Club, qui compte 1500 adhérents, n'est pas représenté.



Les 30 clubs interrogés comptent 4439 membres et parmi ceux-ci 2200 sont licenciés FFME. 17 clubs ont tous leurs adhérents licenciés FFME. Pour les autres, seulement une partie des adhérents est licenciée FFME.

Typologie des licenciés de Haute Garonne :

Ce tableau est extrait de la base de données FFME, il compte donc tous les licenciés du département :



En Haute Garonne, les adultes représentent 68% des licences, dont 62% d'hommes et 38% de femmes.

Les jeunes représentent 32% des licences dont 54% de garçons et 46% de filles.

Au niveau national les femmes représentent 39,33% et les hommes 60,67%.

La situation est donc à peine un peu plus équilibré au niveau du département.

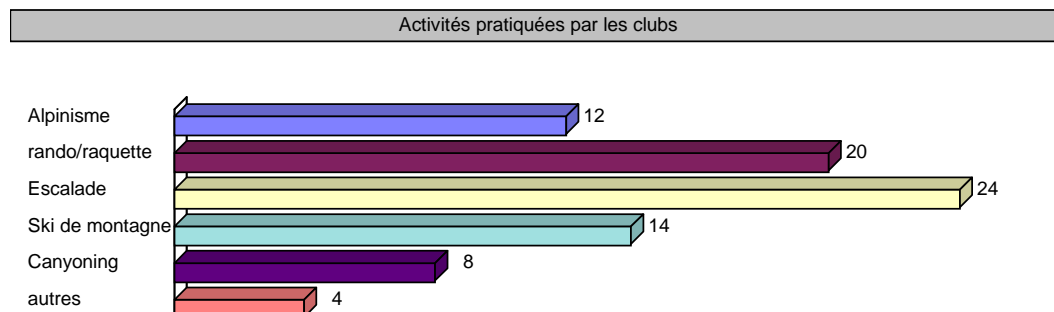
Provenance des adhérents

Les adhérents des clubs viennent en premier lieu de la commune du club et ensuite des communes limitrophes. Le choix du club est donc avant tout géographique pour la plupart des adhérents. Seulement 20 % viennent de communes plus éloignées.

3. Les activités

Les activités

Les clubs ne pratiquent pas toutes les activités de la FFME. Le tableau ci-dessous indique le nombre de club qui pratique chaque activité de la FFME.



Comme cela est le cas au niveau national, l'activité la plus pratiquée dans les clubs est l'escalade (80%), suivie de la randonnée (66,7%). L'alpinisme et le ski de montagne sont pratiqués par un peu moins de la moitié des clubs rencontrés (40% et 46,7%). On s'aperçoit que le canyon est l'activité la moins pratiquée (26,7%). 14 clubs proposent une école d'escalade.

La moitié des clubs ont un responsable par activité.

Les Sorties

Le nombre de sorties organisées par les clubs est très variable, allant de 0 à plus de 50. En moyenne, les clubs proposent environ 30 sorties par an.

24 clubs proposent des séjours au delà d'un week end.

22 clubs établissent un calendrier des sorties.

Pratiquement tous les clubs permettent à des non adhérents de participer aux sorties dans le cadre de journées découverte.

L'Encadrement

La majorité des clubs (23 clubs) fonctionnent avec des initiateurs FFME.

Les écoles d'escalade fonctionnent en général avec un ou des BE aidés par des initiateurs escalade.

4. Les Formations

22 clubs proposent des formations de niveau 1 au sein de leur club et 10 clubs participent à des interclubs.

14 clubs font passer les passeports dans leur club.

20 clubs ont des adhérents qui participent aux formations fédérales.

Il ressort des entretiens un manque d'encadrement dans les clubs. La plupart des dirigeants ont la volonté de former les adhérents mais souvent c'est le manque de motivation de ceux-ci qui représente un frein à cette décision.

Afin de permettre aux licenciés de Haute-Garonne de pratiquer toutes les activités fédérales, il est souhaitable de mettre en place des passerelles entre les clubs et de développer les actions Interclubs : dans le domaine de la formation mais aussi en sortie techniques.

Les clubs attendent également un support pour la formation de leurs initiateurs, la formation d'ouvriers, d'entraîneur en Escalade et pour le développement de leur équipe d'encadrement des activités.

5. Les Compétitions

Seulement 5 clubs ont des jeunes qui pratiquent le haut niveau.

14 clubs participent à des compétitions, principalement le GET et l'open régional.

7 sont organisateurs, du GET pour la plupart.

Le GET est plutôt un contest départemental organisé pour les enfants. C'est de la volonté des clubs qui organisent et participent au GET de ne pas faire de compétition pure. Lorsque les jeunes choisissent de pratiquer le haut niveau, ils sont orientés dans les 5 clubs qui le proposent.

Le Comité Régional Midi-Pyrénées prend le relai de l'entraînement haut niveau avec l'équipe régionale.

6. Le Matériel

29 clubs disposent de matériel.

Ce matériel est dans la plupart des cas prêté et à 72% uniquement dans le cadre de sorties du club.

Un seul club loue son matériel.

86% des clubs qui ont du matériel ont un responsable de matériel et 56 % appliquent la procédure EPI.

Environ la moitié des clubs dispose d'une bibliothèque et de matériel informatique.

Les clubs ont mis en avant une attente quant à un support dans le domaine des assurances, de la législation, de la réglementation et à un support documentaire : documentation technique, idées de courses, topos...

7. La Communication

25 clubs ont un site Internet et 22 utilisent le site national FFME.

La moitié des clubs participe au forum des associations.

La promotion des activités est un élément important pour le développement des clubs, le CD encourage donc les clubs à participer aux forums et autres évènements promotionnels (JNR, Forums des associations...). Le bloc du CD31 sera mis à la disposition des clubs gratuitement sur ce type d'évènement.

En ce qui concerne la communication entre les clubs, le CD centralise les informations et les diffuse auprès de l'ensemble des clubs. Les interclubs permettent les rencontres des bénévoles et pour cela cette initiative sera encouragée par le CD.

8. Plan de développement

11 clubs ont un plan de développement défini.

Les dynamiques des clubs sont très différentes de par leurs spécificités. Comme on a pu le voir à travers cette enquête, il existe une diversité des clubs à la fois au niveau de la structure même du club qu'au niveau de ses expériences et des activités pratiquées.

Cette diversité est une richesse à partir du moment où les clubs partagent leurs expériences.

Le CD peut favoriser ce partage d'expérience avec des outils de diffusion et de coordination. Le CD propose d'apporter un soutien aux clubs pour l'élaboration et la mise en pratique de leur plan de développement.

Les attentes des clubs, en bref :

Développer les propositions d'actions interclubs :

- Former aux connaissances et pratiques de base dans les différentes disciplines
- Proposer des sorties techniques
 - Randonnées alpine
 - Alpinisme
 - Ski de montagne
 - Grandes voies
- Renforcer les liens entre les clubs

Supporter les clubs dans différents domaines :

- Former l'équipe de direction :
 - Licence
 - Assurances
 - Législation
 - Réglementation
- Former les équipes d'encadrement technique :
 - Initiateurs
 - Ouvreurs
 - Entraîneurs en escalade
- Donner accès à une base documentaire
 - Documentation technique
 - Liste de courses
 - Topos
 - Vidéos/ CD didactiques
 - Nouveautés (sites d'escalade, voies, ...)

Poursuivre le GET et en faire la promotion

Permettre d'accueillir plus de jeunes dans les écoles d'escalade :

- Limiter la longueur des listes d'attente
- Rénover, agrandir, construire de nouvelles SAE
- Développer la capacité des clubs toulousains par la construction d'une nouvelle SAE
- Augmenter et mutualiser les capacités d'encadrement
- Aider les clubs à élaborer leur plan de développement d'école d'escalade